

BCC NOTIZIE

BCC DEL GARDA

PERIODICO ECONOMICO E CULTURALE DELLA BCC DEL GARDA



NOTIZIE DALLA BANCA

Al via il
Prestito Scuola
a pagina 11

L'ANGOLO DELL'ARTE

Amedeo
Modigliani
a pagina 22

Soci in primo piano
Gruppo
Lombarda
Prefabbricati
>>>

8



0%



Proroga Super
ammortamento
e nuovo
Iper-ammortamento>>>

13



11

Al via il
PRESTITO
SCUOLA
<<<



La polizza
per il
lavoro e
per il
tempo
libero
>>>

15

Direzione, Redazione e Amministrazione

Banca di Credito Cooperativo Colli Morenici del Garda
Via Trieste, 62 - 25018 Montichiari Tel.030 96541 - info@garda.bcc.it

Direttore Responsabile

Alberto Allegri

Redazione a cura di

Alessandra Mazzini

Comitato di redazione

Luca Apollonio, Alessandra Elisetti, Domenico Fascilla, Carlo Maccabruni,
Michela Mangano, Manuele Martani, Stefano Mondoni, Francesco Pasqualini,
Nicola Piccinelli, Graziella Plebani, Ezio Soldini

Progetto Grafico: MVA - Brescia- Sarezzo (BS)

Stampa: Poligrafica Bresciana srl, via Caduti Piazza Loggia, 31- Botticino (BS)
Autorizzazione Tribunale di Brescia

N.17 del 04/04/2000

"Per le fotografie di cui, nonostante le ricerche eseguite, non è stato possibile rintracciare gli aventi diritto, l'editore si dichiara pienamente disponibile ad adempiere ai propri doveri."

SOMMARIO

- 5 L'editoriale
- 6 Notizie dalla banca
- 8 Soci in primo piano
Gruppo Lombarda Prefabbricati
- 10 Certificati di Deposito: un investimento sicuro,
garantito e remunerativo
- 11 Novità per chi studia: al via il Prestito Scuola
- 12 La Banca dei giovani - Condivisione: quando
anche il risparmio di energia è giovane
- 13 Legge di Bilancio 2017: Proroga del Super
ammortamento e nuovo Iper-ammortamento

Chiamateci per nome
Le filiali di Calcinatello
e di via Aldo Moro a
Brescia

>>>

16



AMEDEO
MODIGLIANI

>>>

22



La BCC entra
in classe all'Istituto
Superiore
Don Milani

24

20

Ragù
Ristorante Allo scoglio,
passione e raffinatezza

>>>



La carta utilizzata per realizzare questa
pubblicazione è stata ricavata da piantagioni
ecologicamente orientate, ed è:

- ECF (Elemental Chlorine Free)
- 100% Riciclabile
- Certificats ISO 9001 et ISO 14001



ECO-MANAGEMENT
AND AUDIT SCHEME
VM-08/019

- 15 Bancassicurazione - La polizza per il lavoro e il tempo libero
- 16 Conciliare famiglia e lavoro, le filiali part-time di Calcinatello e di via Aldo Moro a Brescia si raccontano
- 18 Consulenza - L'occhio del fisco
- 19 Quando la finanza è sostenibile
- 20 Ragù - Ristorante Allo Scoglio, passione e raffinatezza
- 22 L'angolo dell'arte - Amedeo Modigliani
- 24 La BCC entra in classe all'Istituto Superiore Don Milani
- 26 Eventi sul territorio



SI FA PRESTO A DIRE BANCA!

MA TU... SAI DIRMİ UNA
BANCA SOLAMENTE
CHE AI GIOVIN E START UP
DIA CONTRIBUTO?



IO SÌ, ED È UNA BANCA DIFFERENTE!

Vai sul sito creditocooperativo.it
e trova la bcc più vicina

 **BCC**
CREDITO COOPERATIVO

LA NOSTRA BANCA
È DIFFERENTE



Di Alessandro Azzi
Presidente BCC del Garda

Siamo di fronte al terzo tempo del Credito cooperativo. Dopo il periodo dell'operatività di nicchia definito dal testo unico delle Casse Rurali ed Artigiane del 1937 e quello del "sistema a rete" giunto nel 1993 con il Testo unico bancario, che riconobbe le peculiarità delle Bcc come uniche banche a mutualità prevalente, oggi è la vigilia di una nuova svolta. Per capire a che punto siamo del percorso e cosa ci attende abbiamo chiesto al Presidente avv. Alessandro Azzi.

Presidente, la riforma delle Banche di credito cooperativo è legge da un anno e per le Bcc si tratta di una fase epocale. Com'è andata?

Dinanzi a un mondo finanziario in rapida evoluzione e alla necessità di mettere in sicurezza il settore bancario dopo la crisi iniziata nel 2008, era necessario definire processi di integrazione che favorissero la solidità patrimoniale e migliorassero l'efficacia della governance. È stato un lungo percorso iniziato a gennaio 2015 e che ha creato un'organizzazione anzitutto in grado di fare i conti con ciò che la Bce ci dice: non è più il tempo di una Bcc atomistica. Allo stesso tempo il regolatore ci ha chiesto stabilità, una stabilità garantita dall'adesione ad un gruppo bancario in cui le Bcc devono avere la maggioranza e in cui il rapporto tra istituto aderente e capogruppo deve prevedere un grado di

Identità e Competitività: la riforma è ora

autonomia proporzionale alla solidità che l'istituto territoriale è in grado di garantire.

Le Bcc virtuose saranno, dunque, più autonome delle altre?

Esattamente. Abbiamo chiesto e ottenuto che l'autonomia delle singole banche sia valorizzata in funzione del loro merito. Sappiamo che la sopravvivenza di una Bcc isolata, non inserita in un sistema unito, non è più sostenibile. Ma stiamo parlando di una "coesione integrata", in cui è indispensabile salvaguardare, anzi, dare nuova linfa a quei valori intangibili della cooperazione come l'autonomia, il localismo e la mutualità.

Le Bcc manterranno allora la propria identità?

Sì, vogliamo continuare a fare una banca differente, una banca del territorio, con finalità mutualistiche e di servizio sociale. L'intento della riforma è proprio evitare l'omologazione per continuare invece a distinguerci. Ogni banca manterrà la propria autonomia gestionale e la svilupperà nell'ambito degli indirizzi strategici concordati con la capogruppo.

Quale funzione avrà la capogruppo?

Entrare in una cornice organizzativa come questa significa entrare in un gruppo con più marcati controlli e regole più standardizzate, ma anche con più forti garanzie reciproche. La peculiarità del nuovo assetto è che le Bcc aderenti al gruppo controllano con maggioranza assoluta la capogruppo, ma accettano con il contratto di coesione di essere controllate dalla loro stessa controllata. La capogruppo svolgerà un'azione di direzione e controllo per sostenere la funzione di sviluppo dei territori e la capacità di generare reddito di ogni singola Bcc e per garantire la stabilità, la liquidità e la conformità alle nuove regole dell'Unione Bancaria.

Cosa cambierà per i soci e i clienti?

Avranno a disposizione una maggiore solidità e la garanzia di una risposta da parte di un intero gruppo. D'altra parte migliorerà l'offerta della banca, così da diventare ancor più solidi e competitivi. In altre parole vogliamo dare ai nostri depositanti un prodotto efficace in linea con quello degli altri istituti di credito e che ci permetta di "restare sul mercato", ma senza alterare i nostri due caratteri originali: la relazionalità e la rapidità. Il rapporto quotidiano con i dipendenti, la possibilità di eleggere gli amministratori e l'investimento sul nostro territorio non sono principi in discussione.

A che punto siamo?

Fallito il tentativo di creare un solo gruppo probabilmente si arriverà alla costituzione di due gruppi, con le altoatesine Casse Raiffeisen che ne creeranno uno provinciale.

La scelta naturale per la nostra banca è il gruppo bancario Iccrea, che si è già sottoposto in questi mesi all'Asset Quality Review (AQR) della BCE, per valutare il livello di rischio del gruppo e l'adeguatezza patrimoniale ed ha ottenuto riscontri positivi. Anche noi dobbiamo impegnarci a fare gli esami per tempo, così da non arrivare impreparati, anticipando proprio quel processo di applicazione di regole uniformi che di qui a breve diventerà ordinario.



Massimiliano Bolis
Direttore Generale BCC del Garda

La riforma è ormai alle porte. Il Gruppo Bancario Cooperativo sarà garanzia di una maggiore solidità, sicurezza e competitività. Allo stesso tempo, però, ogni singola Bcc sarà chiamata a mantenere efficiente quel principio della relazionalità che da sempre contraddistingue il nostro mondo. Come? A spiegarlo è il Direttore generale Massimiliano Bolis, illustrando due nuovi progetti della nostra banca che esemplificano proprio questo impegno.

Direttore, di quali progetti si tratta?

Nel corso del 2016 sono stati avviati due progetti pensati e strutturati per migliorare significativamente la relazione con la clientela: il progetto di consulenza avanzata e il progetto di revisione del modello di business.

A quale scopo?

Slogan a parte, il nostro intento è “cambiare per non cambiare”, che significa usare gli strumenti moderni, facendo emergere prodotti e servizi nuovi, ma allo scopo di mantenere, anzi di consolidare il nostro rapporto con il territorio.

In che cosa consiste il progetto di consulenza avanzata?

Ha la finalità di riqualificare l'offerta alla clientela in materia di finanza attraverso la definizione di servizi innovativi e conformi con la nuova normativa. Sono previsti due livelli di servizio che rispondono alle diverse esigenze dei clienti: una consulenza finanziaria qualificata rivolta a clienti con basso profilo di rischio e distribuita in tutto il front office della banca e una consulenza evoluta contrattualizzata, che prevede portafogli articolati, un'ampia personalizzazione, assistenza continua da parte dei referenti e controllo del rischio di portafoglio nel continuo.

Quando il progetto partirà operativamente?

Nel corso del 2016 abbiamo formato più di 40 risorse in grado di gestire questa nuova offerta e abbiamo predisposto un ufficio dedicato. La consulenza avanzata sarà il motore per la riqualificazione dei servizi svolti dalla banca e a partire dal secondo semestre del 2017 saremo pienamente operativi.

Che cosa prevede, invece, il progetto di revisione del modello di business?

Il progetto è stato avviato nell'ultimo trimestre del 2016 in collaborazione con il Centro di Ricerca in Tecnologie, Inno-

Due nuovi progetti in vista

Consulenza avanzata e revisione del modello di business



vazione e Servizi Finanziari (CeTIF) dell'Università Cattolica. Vogliamo incidere efficacemente sul modello distributivo, sulla struttura della rete e sul riorientamento delle strutture centrali per migliorare il numero dei prodotti e la qualità dei nostri servizi.

Come si realizzerà?

Il progetto prevede tre fasi: anzitutto la revisione del modello distributivo con una valutazione puntuale del grado di efficienza della rete distributiva a livello di singola filiale. Tale lavoro definirà poi i modelli di riferimento per indirizzare l'operatività delle filiali e, infine, preciserà un nuovo modello di sviluppo della relazione con il cliente attraverso l'aumento del numero di servizi collocati e la specializzazione dell'offerta.

Qual è l'obiettivo del progetto?

Definire un nuovo modello di servizio che confermi l'identità di banca cooperativa a mutualità prevalente e che continui a privilegiare la relazione con il territorio attraverso le filiali. D'altra parte però oggi dobbiamo necessariamente offrire sempre più prodotti e servizi innovativi in modo puntuale e organizzato, anche con strumenti evoluti di supporto alla mobilità e alla comunicazione digitale.

121°
esercizio

**MONTICHIARI
CENTRO FIERA
DEL GARDA**

ASSEMBLEA ORDINARIA DEI SOCI

121° esercizio

domenica

28 MAGGIO 2017 ore 9,30

Presso il Centro Fiera di Montichiari, Via Brescia n. 129, domenica 28 maggio 2017, alle ore 9,30, in seconda convocazione avrà luogo l'Assemblea Ordinaria dei Soci 2017, per discutere e deliberare sul seguente

ORDINE DEL GIORNO:

- 1) Bilancio al 31 dicembre 2016: deliberazioni inerenti e conseguenti;
- 2) Informativa sulla riforma del Credito Cooperativo. Progetti di costituzione dei Gruppi bancari cooperativi. Discussione e deliberazione di intenzione di adesione ad un Gruppo;
- 3) Patto parasociale tra i soci di Iccrea Banca S.p.A.; informativa ai soci;
- 4) Determinazione del sovrapprezzo delle azioni;
- 5) Politiche di remunerazione dei consiglieri di amministrazione, dei sindaci, dei dipendenti e dei collaboratori; informative all'Assemblea;
- 6) Stipula di polizza relativa alla responsabilità civile e patrimoniale per amministratori e sindaci;
- 7) Composizione del Consiglio di Amministrazione: determinazione numero amministratori (art. 32 Statuto Sociale);
- 8) Determinazione dell'ammontare massimo delle esposizioni per soci e clienti e per esponenti aziendali, ai sensi dell'art. 30 dello Statuto Sociale.

Potranno intervenire all'Assemblea e prendere parte alle votazioni tutti i Soci che, alla data di svolgimento dell'Assemblea, risultino iscritti da almeno novanta giorni nel libro dei soci.

Presso la Sede sociale risultano depositati il bilancio e le annesse relazioni.

Il Regolamento Assembleare è liberamente consultabile dai soci presso la sede e presso le filiali della Banca. Ciascun socio ha diritto di averne copia gratuita.



BCC DEL GARDA

tutti i Soci sono invitati

Gruppo Lombarda Prefabbricati

Tecnologia ed esperienza nell'edilizia industrializzata

DI ALESSANDRA MAZZINI



Garantire il più alto grado di qualità del prodotto attraverso l'impiego di materie prime selezionate, tecnologie produttive avanzate e controlli secondo parametri molto severi. Questi gli intenti di Lombarda Prefabbricati, azienda leader nel settore della prefabbricazione di strutture per edilizia. Più di trent'anni di esperienza alle spalle a costituire un know-how e un patrimonio di conoscenze uniche, a cui si uniscono uno sguardo sempre rivolto al futuro e un'attenzione costante alle tecnologie più all'avanguardia.

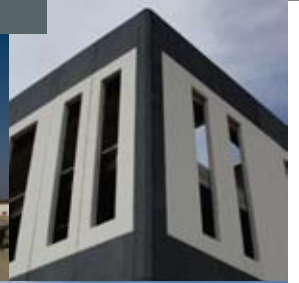
Lombarda Prefabbricati è l'azienda madre di un gruppo specializzato nella progettazione e nella produzione di strutture di copertura e pannelli di tamponamento con finiture standard.

Oltre 30 mila metri quadrati di superficie coperta, una capacità produttiva annua superiore ai 100 mila metri cubi di calcestruzzo e investimenti costanti nella ricerca, e in figure professionali altamente qualificate. Lombarda Prefabbricati è questo: una realtà tra le più significative in Italia, caratterizzata da un trend di sviluppo in crescita costante che ne fa un partner affidabile e competitivo per le più diverse



La sede centrale di Lombarda Prefabbricati





esigenze costruttive, siano esse rivolte al settore industriale e artigianale, a quello commerciale e terziario, a quello infine dell'edilizia a destinazione più specificamente civile.

Del gruppo fanno parte anche Prelco Italia, direttamente collegata a Prelco Svizzera, con cui condivide importanti sinergie nell'aggiornamento tecnologico, e che realizza anche pannelli di tamponamento con finiture speciali e di pregio, e Incontro Prefabbricati. Quest'ultima opera in Romania, nel cuore di una realtà economica dinamica, mettendo a disposizione la qualità di un gruppo solido e affidabile capace di realizzare stabilimenti "chiavi in mano" per le più diverse destinazioni. La formula "chiavi in mano" si concretizza con la stipula tra le parti di un unico contratto di appalto attraverso il quale la Lombarda Prefabbricati diventa unico interlocutore e responsabile dei lavori. Maestranze qualificate e mezzi specializzati operano insieme per fare il meglio nel minor tempo possibile: dallo scavo alla preparazione del terreno, dal trasporto al montaggio degli elementi, dalle installazioni impiantistiche fino alle finiture. La parola d'ordine, dunque, è razionalizzazione, per velocizzare i tempi realizzativi, ottenere il massimo del servizio anche in termini di sicurezza, prevenendo possibili problemi costruttivi, e raggiungere i risultati più ottimali.



FABBRICATI

Certificati di Deposito:

DI LUCA APOLLONIO - UFFICIO REDDITTIVITÀ

un investimento sicuro, garantito e remunerativo

Che cosa è un **Certificato di Deposito**? È un investimento in forma di deposito vincolato attraverso il quale il sottoscrittore deposita una somma di denaro e la banca si obbliga a restituirla alla scadenza concordata. Il deposito genera degli interessi che possono essere corrisposti alla scadenza unitamente al capitale o con una periodicità semestrale attraverso la corresponsione di una cedola.

I Certificati di Deposito Nominativi di BCC del Garda sono un investimento **sicuro e garantito**. Rientrano infatti tra i prodotti tutelati dal Fondo di Garanzia dei Depositanti del Credito Cooperativo fino ad un importo depositato massimo di 100.000 € per ciascun titolare del rapporto.

È possibile investire nei Certificati di Deposito BCC del Garda anche con una piccola somma, partendo da soli € 1.000 incrementabile per multipli di € 1.000. Le durate dei Certificati di Deposito partono da soli 3 mesi ed arrivano ad un massimo di 60 mesi



(5 anni). È disponibile un'ampia gamma di scadenze intermedie, adattabili alle diverse esigenze di ogni sottoscrittore, con durate modulabili a 6, 9, 12, 18, 24, 36 e 48 mesi.

Il Tasso di remunerazione può essere fisso o crescente (Step Up). **Ai Soci BCC del Garda viene inoltre riconosciuto un tasso d'interesse maggiorato dello 0,10% rispetto ai clienti non Soci.**

Riportiamo di seguito, a titolo di esempio, la remunerazione di un Certificato di Deposito a tasso crescente (Step Up) con scadenza a 60 mesi (5 anni) e cedola semestrale che BCC del Garda dedica ai propri Soci.

Durata	Durata	Tasso lordo
60 mesi	1	0,95%
	2	1,15%
	3	1,35%
	4	1,55%
	5	1,75%
	6	1,95%
	7	2,15%
	8	2,35%
	9	2,55%
	10	2,75%
Tasso Medio		1,85%

Novità per chi studia. Al via il Prestito scuola



DI LUCA APOLLONIO - UFFICIO REDDITTIVITÀ

Un nuovo prodotto dedicato ai giovani è nato in BCC del Garda. A seguito di una riflessione emersa durante un Consiglio di Amministrazione di Garda Vita veniva richiesto alla Banca di affiancare al già esistente prestito per spese di formazione universitaria per i titolari del Conto Zerro un ulteriore prestito di importo e durata inferiore per tutte le esigenze di carattere scolastico richiedibile da tutti i clienti della Banca, indipendentemente dalla tipologia di conto corrente posseduto. BCC del Garda ha sin da subito raccolto il suggerimento istituendo il Prestito Scuola: un prestito personale concedibile per un importo massimo di 1.000 € e durata non superiore a 12 mesi, dedicato a tutti i genitori con figli minori frequentanti la scuola primaria e secondaria di primo e secondo grado, nonché a tutti i giovani universitari. Le necessità per le quali può essere richiesto il Prestito Scuola sono:

- Libri di testo e materiale scolastico;
- Frequenza stage;
- Corsi di recupero;
- Partecipazione a gite di istruzione;
- Abbonamenti a mezzi trasporto pubblici;
- Personal Computer.

Per quanto riguarda le condizioni economiche, sono sicuramente di indubbio vantaggio. Il tasso d'interesse applicato al Prestito Scuola è pari solo all'1,00% per i Soci BCC del Garda e 1,50% per i clienti. Non sono presenti ulteriori spese oltre le spese di istruttoria che ammontano a € 20,00.

Inoltre, per i Soci e clienti della BCC che sono anche associati a Garda Vita (durante tutto il periodo del finanziamento) sono previsti:

- il rimborso di interessi e spese di istruttoria se l'associato ha un'età inferiore a 26 anni;
- il rimborso degli interessi se di età superiore a 26 anni compiuti.

Per richiedere il Prestito Scuola è sufficiente recarsi presso la propria filiale BCC del Garda e nel caso in cui il cliente non sia in grado di presentare i giustificativi di spesa in quanto la spesa verrà sostenuta solo a seguito dell'erogazione del prestito, sarà sufficiente sottoscrivere un'autodichiarazione delle spese che si dovranno sostenere a fini scolastici.

Messaggio Pubblicitario con finalità promozionale. Per tutto quanto qui non previsto si faccia riferimento alle Informazioni europee di base sul credito ai consumatori disponibili in tutte le filiali BCC del Garda. Esempio di € 1.000 con durata 12 mesi e tasso pari a 1,50%: Taeg pari a 5,371%; importo totale da restituire € 1.008,12; Rata € 84,01; Spese di istruttoria € 20; Incasso rata € 0; costo per le comunicazioni periodiche € 0; imposta sostitutiva € 0. La concessione del credito è subordinata alla valutazione da parte della Banca del merito creditizio del richiedente.

La BCC del Garda Attiva i Movimenti!

TELEPASS



Un'iniziativa congiunta che unisce ai vantaggi di CartaBCC a quelli di Telepass: per potersi muovere in totale sicurezza ed ottimizzando i tempi.

Dopo aver coinvolto i privati, l'offerta raddoppia per le imprese: richiedendo infatti un nuovo POS o una CartaBCC Impresa entro il 30 giugno sarà possibile ricevere il Telepass business e l'opzione Premium gratuiti per 1 anno!

Ricordiamo inoltre che la carta di credito CartaBCC Classic è gratuita per i Soci BCC del Garda.

Recati presso la tua filiale della BCC del Garda per ricevere tutte le informazioni sull'iniziativa.

Messaggio Pubblicitario con finalità promozionale. Per tutto quanto qui non previsto si faccia riferimento ai fogli informativi disponibili in filiale e sul sito www.bccgarda.it. Per i servizi Telepass visitare il sito www.telepass.com. Offerta valida per i nuovi titolari di carta di credito CartaBCC o POS che attivano Telepass e/o il Premium nel periodo di validità della promozione presso le filiali BCC del Garda. La promozione è valida solo per i nuovi contratti. Al termine del periodo promozionale il costo mensile del Telepass è di 1,26 € e di 1,50 € per l'Opzione Premium (IVA inclusa). Promozione non cumulabile con eventuali altre in corso.



GIOVANISOCIBCC

Condivisione: quando anche il risparmio di energia è giovane

Anche quest'anno la nostra banca ed i Giovani Soci, in collaborazione con GardaVita, hanno sostenuto la Giornata Nazionale del Risparmio Energetico, dedicata nel 2017 al tema della Condivisione

DI MICHELE PIACENZA CONSULTA GIOVANI SOCI

24 febbraio 2017
Giornata
del Risparmio
Energetico



Anche questa BCC aderisce all'iniziativa M'illumino di meno promossa dalla trasmissione Caterpillar di RaiRadio2.

La nostra Banca spegnerà le luci delle insegne di sede, spegnerà le luci degli uffici e abbasserà di un grado la temperatura degli ambienti.



Nelle immagini, l'aperitivo a lume di candela dei Giovani Soci BCC del Garda e la nostra banca a luci spente in occasione di "M'illumino di meno"

Il 24 febbraio si è tenuta la tredicesima edizione della Giornata Nazionale del Risparmio Energetico, l'ormai consolidato evento legato dall'iniziativa "M'illumino di meno" - sostenuta dalla trasmissione "Caterpillar" di Radio Rai 2 - che promuove comportamenti virtuosi di risparmio energetico per l'illuminazione degli edifici, il riscaldamento interno dei locali e la valorizzazione di mezzi di trasporto a basso impatto ambientale. Lo scopo è nobile: sensibilizzare la popolazione italiana ai danni arrecati dagli sprechi delle risorse a disposizione e indicare percorsi alternativi di sostenibilità.

Nel tempo, questo appuntamento ha incrementato l'apprezzamento di cui gode e non è un caso se anche il mondo delle BCC vi aderisce attivamente da nove anni consecutivi, spegnendo le insegne esterne delle Sedi e "abbassando" il termostato di un grado nei locali interni delle banche per un giorno intero.

L'edizione 2017, in particolare, è stata caratterizzata dall'interessante stimolo testimoniato dallo slogan "Condividere accende l'Energia". Il significato di questo messaggio è chiaro: il risparmio energetico può assumere un valore aggiunto non trascurabile. E si tratta di un valore di carattere sociale che ben si adatta alla necessità di limitare i consumi ed i danni all'ambiente.

Condividere i mezzi di trasporto, i luoghi d'incontro, il proprio tempo e molto altro non solo consente di ridurre l'inquinamento, ma permette di sviluppare anche relazioni interpersonali. E la questione assume particolare rilevanza poiché la Condivisione - di fatto - già permea importanti aspetti del comune stile di vita attuale. E' sufficiente a tal proposito considerare la sempre più capillare circolazione di informazioni veicolate dai mezzi di comunicazione, tra cui è ormai doveroso citare il contributo dei ben noti Social Networks. A tutto ciò, sulla base delle effettive potenzialità del "condividere", si deve aggiungere anche il modello sempre più consolidato di Sharing Economy, (traduzione inglese di "Economia della Condivisione") che in Italia è noto come "Consumo Collaborativo". In particolare, tale fenomeno si avvale dell'utilizzo di piattaforme informatizzate di accertata affidabilità a cui gli Utenti si rivolgono per molte necessità.

A titolo di esempio, esso può comprendere la possibilità di condividere appunto veicoli per viaggi o percorsi già definiti, fino ad arrivare alla compravendita di articoli di ogni tipologia. E' necessario specificare che ciò avviene conseguendo anche effettivi risparmi economici rispetto ai canali di consumo tradizionali. E viene da sé che tra i più attenti interpreti di questo scenario ci siano soprattutto i Giovani.

Diventa perciò evidente che unire tale panorama sociale-economico alla tematica del risparmio di energia può essere la risposta ad una sostenibilità ambientale ottenuta tramite consumi dei beni energetici e materiali più razionali e più produttivi, in un'ottica rivolta veramente a qualsiasi fascia di popolazione.

In base a queste considerazioni, la Consulta dei Giovani Soci della BCC del Garda, da sempre attiva sui temi della sostenibilità e della cooperazione sul territorio, ha aderito allo spirito dell'iniziativa della Giornata Nazionale organizzando - in collaborazione con GardaVita - un aperitivo a lume di candela presso il Triclinium Wine Bar di Castenedolo e dando vita ad un evento avalorato dal patrocinio dell'amministrazione comunale locale.

Il risparmio sull'illuminazione, l'utilizzo condiviso dei mezzi di trasporto e l'organizzazione tramite i canali dei Social Networks hanno permesso la buona riuscita dell'iniziativa. Ma soprattutto hanno evidenziato, come "condividere" non significhi necessariamente privarsi del possesso esclusivo di un bene proprio come può essere anche l'Energia in tutte le sue forme, ma rappresenta una via socialmente utile che, sotto la lente del risparmio, permette di toccare più efficienti forme di valorizzazione. Ecco perché Condividere accende l'Energia.

Le imprese ed i professionisti avranno la possibilità di dedurre dal reddito quote di ammortamento fiscale maggiorate o maggiori canoni di leasing finanziario per i beni materiali strumentali nuovi acquisti - in proprietà o con leasing finanziario - tra il 1 gennaio 2017 e 31 dicembre 2017.

NOVITÀ

La novità più importante riguarda l'introduzione dell'iper-ammortamento (250%) per gli investimenti, anche in locazione finanziaria, in "beni strumentali Industria 4.0". Si tratta di investimenti in beni materiali strumentali nuovi funzionali alla trasformazione tecnologica e/o digitale in chiave "Industria 4.0" - di cui all'allegato A della legge di bilancio 2017. Per questi beni sarà riconosciuta una maggiorazione nella misura del 150% (cosiddetto iper-ammortamento) del costo di acquisizione; anche in questo caso saranno imputati in ciascun periodo d'imposta quote di ammortamento (in caso di acquisto) ovvero canoni di locazione finanziaria (quote capitali determinate forfetariamente) più elevati.

Al fine di rientrare nell'agevolazione, l'investimento dovrà essere effettuato tra il 1° gennaio 2017 e il 31 dicembre 2017. A tal fine rileverà:

- in caso di compravendita: la data della consegna / spedizione (ovvero, se diversa e successiva, la data del passaggio di proprietà);
- in caso di la locazione finanziaria: la data di sottoscrizione da parte dell'utilizzatore del verbale di consegna (ovvero, se diversa e successiva, la data del verbale di collaudo);

Come per il super ammortamento, potranno essere ricompresi anche gli investimenti effettuati dal 1 gennaio 2017 al 30 giugno 2018 a condizione che entro la data del 31 dicembre 2017 sia stato accettato dal venditore il relativo ordine e sia stato effettuato il pagamento di acconti/maxicanone in misura pari ad almeno il 20% del costo di acquisizione.

COSA SI INTENDE PER «BENE STRUMENTALE 4.0»?

Si tratta di beni appartenenti a 3 macro famiglie, che ricalcano i pilastri su cui si regge il concetto di Industria 4.0 ovvero:

1. Beni strumentali il cui funzionamento è controllato da sistemi computerizzati
2. Sistemi per l'assicurazione della qualità e della sostenibilità
3. Dispositivi per l'interazione uomo macchina e per il miglioramento dell'ergonomia



Legge di Bilancio 2017.

Proroga del Super ammortamento e nuovo Iper-ammortamento

Al fine di sostenere il rinnovo dei beni strumentali delle imprese e dei professionisti, è prorogata sino al 31 dicembre 2017 la misura agevolativa denominata super ammortamento.

e della sicurezza del posto di lavoro in logica 4.0

Restano esclusi gli investimenti in beni materiali strumentali per i quali vigono coefficienti tabellari di ammortamento inferiori al 6,5% (beni a più lunga vita utile, quali, ad es., silos, vasche e serbatoi, etc.); investimenti in fabbricati e costruzioni, investimenti in beni quali condutture, condotte, materiale rotabile, aerei, etc.), i beni usati ed i beni immateriali

PROROGA DELL'AGEVOLAZIONE SABATINI-TER

Tra le misure a sostegno degli investimenti previste nella manovra segnaliamo anche la proroga dell'agevolazione Sabatini-Ter. La misura è stata prorogata fino al 31 dicembre 2018 e, pertanto, rifeinanziata con una dotazione di risorse finanziarie pari a 28 milioni di euro per l'anno 2017 e 84 milioni di euro per l'anno 2018 (112 milioni di euro per ciascuno degli anni dal 2019 al 2021, di 84 milioni di euro per l'anno 2022, 28 milioni di euro per l'anno 2023). Il funzionamento della misura è rimasto invariato; il contributo erogato dal MISE è pari

all'ammontare complessivo degli interessi calcolati al tasso del 2,75% su un piano convenzionale di ammortamento con rate semestrali costanti e della durata di 5 anni, di importo corrispondente al finanziamento. Tuttavia, al fine di favorire la transizione del sistema produttivo alla manifattura digitale e incrementare l'innovazione del sistema imprenditoriale, sono ammessi al contributo della "Nuova Sabatini" gli investimenti realizzati dalle micro, piccole, e medie imprese per l'acquisto di macchinari, impianti e attrezzature nuovi di fabbrica aventi come finalità la realizzazione di investimenti in tecnologie. Per questi ultimi il contributo statale in conto impianti sarà concesso con una maggiorazione del 30% rispetto alla misura massima stabilita dalla disciplina fermo restando il rispetto delle intensità massime di aiuto previste dalla normativa europea applicabile in materia di aiuti di Stato. Quindi per gli investimenti in nuove tecnologie (investimenti c.d. 4.0) il contributo statale in conto impianti sarà maggiorato del 30% rispetto alla misura massima stabilita dalla disciplina vigente, pari quindi al 3.58% (anziché al 2.75%).

SCHEGGIA[®]

il prestito superveloce



**SOLO 48 ORE
e in un sol balzo
realizzi tutti i tuoi sogni**

Scheggia è il prestito personale più veloce che ci sia:
erogazione in 48 ore al massimo

Può essere chiesto per acquistare un'auto o una moto,
per gli arredamenti di casa o gli elettrodomestici

E ha dei tassi veramente... bassotti

Info in tutte le filiali



BCC DEL GARDA

www.bccgarda.it

La polizza per il lavoro ed il tempo libero

PiùProtetto Infortuni Assimoco

DI ENRICO COTELLI - AREA FINANZA
AREA FINANZA RESP. UFF. CONSULENZA FINANZIARIA ASSICURATIVA PREVIDENZIALE

il vivere quotidiano è spesso caratterizzato da frenesia; gli impegni lavorativi, le relazioni sociali, il tempo libero, la pratica di sport, sono attività che spesso si susseguono con ritmo incalzante.

Molti hanno sperimentato che, nonostante si cerchi di pianificare la propria vita, non sempre le aspettative si realizzano; a volte gli imprevisti, le novità, modificano o rivoluzionano i piani definiti a tavolino.

Gli eventi non attesi, in alcuni casi, condizionano, anche economicamente, la vita delle persone comportando, ad esempio, l'impossibilità temporanea o addirittura irreversibile a svolgere attività ordinarie.

Prendiamo il rischio di infortuni; possono capitare a chiunque:

- ad un artigiano durante il lavoro;
- ad un commerciante, ad un professionista impegnati nelle proprie attività;
- ad un lavoratore dipendente ed a chiunque nell'utilizzo dell'auto-vettura o durante il tempo libero.

In un contesto difficile come l'attuale, le conseguenze economiche avverse sono fonte di maggiori difficoltà per le famiglie che, non sempre, sono in grado di accumulare risorse sufficienti per gli "imprevisti gravi".

Che fare allora?

Una forma di tutela è rappresentata dalle soluzioni assicurative di protezione: in questo modo, a fronte di una spesa periodica limitata, l'individuo o la famiglia possono disporre, in caso di bisogno determinato da un evento assicurato, di una disponibilità economica più o meno elevata per affrontare con più serenità la nuova condizione.

La nostra banca mette a disposizione dei propri soci e clienti diverse soluzioni di protezione: per esempio nell'ambito delle coperture per la salute ha selezionato ed inserito nel proprio catalogo la polizza PiùProtetto Infortuni del Gruppo Assimoco.

Con questa soluzione ognuno può costruirsi una protezione su misura per assicurarsi un indennizzo a seguito di infortunio che dovesse verificarsi durante il periodo assicurato.



La polizza consente di poter disporre, a seguito di infortunio, in funzione delle garanzie scelte di:

- una somma assicurata per il caso di invalidità permanente (sia parziale che totale);
- una somma assicurata per il caso di morte;
- una diaria giornaliera in caso di inabilità temporanea o di gessatura/immobilizzazione o ricovero ospedaliero;
- un rimborso per spese mediche;
- una rata mensile di sostegno al reddito.

La polizza può inoltre essere completata con la sezione malattia per poter disporre di:

- una somma assicurata per il caso di invalidità permanente (sia parziale che totale);
- una diaria giornaliera in caso di indennità da ricovero ospedaliero;
- una rata mensile di sostegno al reddito

Sono previste molte possibilità di personalizzazione: per esempio, nella scelta di diverse modalità di riconoscimento dei postumi di invalidità permanente da infortunio, una delle garanzie più importanti.

I lavoratori dipendenti, inoltre, possono scegliere di avere la copertura sugli infortuni 24 ore su 24 o di limitarla ai soli rischi extraprofessionali o ai soli rischi professionali.

Il premio può essere versato oltre che in rate annuali e semestrali, anche mensili, con comodo addebito sul conto corrente.

In ogni nostra filiale il personale specializzato nella consulenza assicurativa potrà assistere ogni socio e cliente nella scelta della soluzione più adatta ai singoli bisogni.

È inutile negarlo. Parlare di conciliazione tra tempi di vita privata e lavoro, almeno in questo Paese, significa necessariamente parlare di donne. È questo, infatti, uno dei nodi più delicati del capitolo che ha a che fare con la possibilità concreta di mantenere un'occupazione e una carriera soprattutto dopo la nascita dei figli. Gli impegni familiari si concentrano sulle spalle di donne e mamme, costrette a rocambolesche imprese per incastrare tutti gli impegni della giornata: il lavoro, la casa, i figli. Una gestione che, diversamente da quanto spesso accade, dovrebbe essere condivisa all'interno del nucleo familiare.

Ma c'è di più. Work-life balance, telelavoro, smartworking sono termini che riempiono le pagine dei giornali, ma che poi, spesso, non trovano un riscontro concreto nella quotidianità. E allora il punto diventa capire non solo l'impegno delle imprese a perseguirli concretamente, ma anche l'impatto che questi strumenti hanno sul lavoro delle donne, sulla qualità delle aziende stesse e sui numeri. Sono utili? Come influiscono sulla vita delle donne? Sono davvero un acceleratore verso la parità? E che ne è della realizzazione e della carriera?

A raccontarlo sono le protagoniste di due filiali della nostra banca, oggi aperte solo al mattino, che vivono quotidianamente questa esperienza.

“Dopo l'arrivo di mia figlia le mie esigenze sono cambiate – racconta Rachele Venturelli, direttore della filiale di Calcinatello –. Per un periodo sono stata all'Ufficio analisi in sede, ma poi la direzione mi ha proposto di ricoprire l'incarico di responsabile di questa filiale part-time”. Un'occasione ma anche una grande scommessa su se stessi. “Il mondo bancario è cambiato e sta cambiando molto velocemente per cui all'inizio è stata dura – racconta –: una rivoluzione non solo di orari, ma anche personale e di impegni”. Perché se prima la filiale era a tempo pieno, con due persone operative anche al pomeriggio, ora il lavoro non è affatto diminuito, ma si è soltanto concentrato al mattino. Cosa che inevitabilmente richiede uno sforzo enorme di concentrazione di abilità e competenze, perché “contraendosi i tempi, anche i minuti diventano di fonda-

Conciliare famiglia e lavoro, le filiali part-time di Calcinatello e di via Aldo Moro a Brescia si



Filiale Calcinatello
Venturelli Rachele
Vizzardi Barbara
Volonghi Sabina

RACCONTANO

mentale importanza" aggiunge Sabina Volonghi, addetta alla cassa ma anche al retro sportello. "Quando si è solo in tre – sottolinea – è necessario conoscere tutto il processo, tutte le dinamiche per potersi e sapersi intercambiare". "Ciò che ci consente di fare la differenza sono proprio le nostre abilità organizzative, unitamente alla capacità di ottimizzare i tempi e di eseguire compiti molto rapidamente - evidenzia la vice responsabile Barbara Vizzardi -. Così facendo riusciamo a rispondere contemporaneamente a esigenze e input anche molto diversi". Inoltre "la nostra principale caratteristica, la territorialità e l'attenzione al cliente, non è venuta meno. Anzi. - aggiunge ancora la direttrice Venturelli -; ciò grazie a un clima sereno e collaborativo e alla cooperazione dei colleghi delle filiali di Calcinato e Ponte San Marco". Non una "vetrina" per farsi pubblicità all'esterno quindi. In Bcc del Garda gli strumenti di conciliazione e di valorizzazione delle risorse femminili li hanno utilizzati sul serio e con molti effetti benefici. Un'importante misura family-friendly in cui la banca ha scelto di distinguersi con una sola parola d'ordine: flessibilità. A questo proposito non ha dubbi Nadia Ceruti, direttore della filiale di via Aldo Moro a Brescia, anch'essa dalla fine del 2015

aperta al mattino. "Il nostro punto di forza è la suddivisione del lavoro e l'essere allineate nella gestione delle urgenze e delle emergenze" racconta sottolineando

come lavorare part-time non significhi affatto rinunciare alla propria professionalità. Le fanno

eco Giovanna Perini, vice responsabile, ed Elena Zubani, addetta allo sportello. "La

velocità di risposta, la precisione e la competenza in materia sono le nostre

caratteristiche imprescindibili - raccontano -. Per il resto è un lavoro che

si costruisce giorno per giorno, parallelamente alla capacità di diventare

multitasking e di ricoprire molti ruoli". Un articolare diversamente

il tempo del lavoro, la cui contropartita è l'incremento del livello

di soddisfazione delle lavoratrici che, naturalmente, ha una

ricaduta positiva sul profitto aziendale.

La conciliazione lavoro-vita privata permette dunque il raggiungimento del successo individuale ma anche l'aumento della produttività individuale e aziendale. Un equilibrio che conviene a tutti e che porta anzitutto benessere organizzativo.

"Impegnativa quindi, ma anche stimolante e fortificante - così le tre professioniste definiscono la soluzione della filiale part-time -. È l'ideale per tutte quelle professioniste donne che non vogliono perdere l'opportunità di fare bene il proprio mestiere, senza togliere servizi al cliente, che sa di poter contare sulla nostra preparazione e sulla nostra efficienza".

Un successo da ogni punto di vista, quindi, per cui alla fine, ancora una volta, sono i risultati a parlare. Anche questo è essere banca differente.



Filiale Brescia Via Moro
Ceruti Nadia
Perini Giovanna
Zubani Elena

Comunicazioni IVA e spesometro 2017: scadenze e istruzioni

LA CONSULENZA

Di Eugenio Vitello
Membro Collegio dei Probiviri
BCC del Garda

L'occhio
del fisco

Non c'è pace nel rapporto tra fisco e contribuente. Basti pensare al nuovo regime semplificato, obbligatorio dal primo gennaio, che ha radicalmente cambiato il metodo di determinazione del reddito. Sono state introdotte sostanziali modifiche quale ad esempio la irrilevanza delle rimanenze finali che porterà a chiudere il conto economico in perdita e, probabilmente, a redditi più elevati nei prossimi anni, senza un necessario e preventivo confronto con gli Ordini professionali al fine di agevolare il passaggio ai nuovi adempimenti. La stessa direttrice dell'Agenzia delle Entrate ha auspicato una tregua legislativa per consentire un riordino di tutta la normativa tributaria ma intanto anche per l'anno 2017, fra gli altri, sono stati previsti nuovi adempimenti in ordine alle comunicazioni Iva e dichiarazioni fiscali. Le previsioni riguardano:

- a) la comunicazione dei **dati delle fatture emesse e ricevute** (cd. "Nuovo spesometro");
- b) la comunicazione delle **liquidazioni periodiche Iva**;

1. Comunicazione dei dati delle fatture emesse e ricevute

I contribuenti dovranno trasmettere per **ogni fattura emessa, ricevuta e registrata** (comprese le bollette doganali e le note di variazione) i **seguenti dati**:

- i dati identificativi del cedente/prestatore;
- i dati identificativi del cessionario/committente;
- la data del documento;
- la data di registrazione (per le sole fatture ricevute e le relative note di variazione);

- il numero del documento;
- la base imponibile;
- l'aliquota Iva applicata e l'imposta ovvero, ove l'operazione non comporti l'annotazione dell'imposta nel documento, la tipologia dell'operazione.

Sono esclusi dalla trasmissione obbligatoria dei dati delle fatture:

- 1) contribuenti che trasmettono i dati delle fatture per opzione;
- 2) produttori agricoli situati nelle zone montane;
- 3) contribuenti in regime forfetario;
- 4) contribuenti che rientrano nel regime fiscale di vantaggio per l'imprenditoria giovanile e lavoratori in mobilità;
- 5) Amministrazioni pubbliche.

Solamente per l'anno 2017 i dati saranno trasmessi con scadenza semestrale:

- 1° Semestre 2017 entro il 16 settembre 2017;
- 2° Semestre 2017 entro il 28 febbraio 2018.

Dal 2018 la trasmissione dovrà avvenire entro l'ultimo giorno del II° mese successivo al trimestre di riferimento.

2. Comunicazione delle liquidazioni periodiche Iva

Anche questo nuovo obbligo rientra nell'ottica del Piano anti-evasione dell'Agenzia delle Entrate al fine di disporre in tempo pressoché reale i dati delle liquidazioni IVA (fermo restando le attuali scadenze dei versamenti in capo ai soggetti mensili e trimestrali).

I contribuenti dovranno effettuare le comunicazioni trimestrali secondo il seguente calendario:

- 1° trimestre entro il 31 maggio 2017;
- 2° trimestre entro il 16 settembre 2017
- 3° trimestre entro il 30 novembre 2017;
- 4° trimestre entro il 28 febbraio 2018

Abbiamo trascurato di evidenziare l'ulteriore possibilità di optare per la trasmissione telematica all'Agenzia delle entrate dei dati di tutte le fatture, emesse e ricevute, delle relative variazioni, e delle bolle doganali, perché è una scelta da ben ponderare avendo una validità quinquennale e l'obbligo di invio trimestrale anziché semestrale. In ogni caso l'opzione è da esercitarsi entro il 31 dicembre a valere per l'anno successivo.

In conclusione ricordiamo le **scadenze dei pagamenti** relativi alla prossima dichiarazione dei redditi relativa all'Anno 2016:

- persone fisiche: entro il 30.6.2017 e con maggiorazione dello 0,40% entro il 31.07.2017
- società di persone e di capitale: come sopra
- Soggetti di Capitale (Spa-Srl ecc) che approvano il Bilancio oltre 120 giorni dalla chiusura dell'esercizio entro il giorno 30 del mese successivo alla data di approvazione del Bilancio o del termine ultimo di approvazione.

Quando la finanza è sostenibile

DI MICHELA MANGANO - UFFICIO COMUNICAZIONE E RELAZIONE CON I SOCI

Oltre ai tradizionali contributi di beneficenza e sponsorizzazione, da un triennio, la Banca ha adottato una politica volta a promuovere strumenti di raccolta "a finalità sociale" con l'obiettivo di attuare concretamente una **"finanza per lo sviluppo" che sia generativa e non fine a se stessa.**

L'introduzione di questa terza dimensione di forma di investimento rappresenta la volontà di acquisire e far proprio un paradigma di riferimento su cui da anni lavora la Commissione Europea, la quale ha introdotto il concetto di Social Business Iniziative per un'Europa fondata "sulla crescita economica, sostenibile, solidale e inclusiva". Di fatto, la Banca attua "una finanza che sostiene obiettivi sociali misurabili, in grado, allo stesso tempo, di generare ritorno economico per gli investitori". Una definizione, questa, tratta dal Rapporto Italiano della Social Impact Investment Task Force.

All'interno di questa innovativa visione di finanza la Banca ha cominciato a proporre prodotti, come i social bond o i certificati di deposito solidali, che permettono di sostenere enti ed iniziative sociali attraverso la destinazione a titolo di liberalità di una quota percentuale del valore nominale collocato. Questi prodotti, da un lato, creano a favore del risparmiatore la redditività attesa dal suo investimento, dall'altro, generano un "impatto sociale" positivo, vero e misurabile.

Nel 2016 sono state effettuate tre emissioni di certificati di deposito con finalità sociale. Nel mese di febbraio è stato emesso il **certificato di deposito a favore di Anffas Brescia**. La onlus bresciana, Socia della nostra Banca, nel 2016 ha festeggiato i cinquant'anni di attività con un ricco programma di iniziative che si sono svolte nel corso dell'anno. BCC del Garda ha emesso un plafond di cinque milioni che sono stati interamente sottoscritti prima della chiusura prevista. Il contributo erogato a favore di Anffas è stato pari a 25.000 euro. Il certificato di deposito aveva una durata di 42 mesi e un tasso fisso di rendimento per i Soci pari a 1,25% e per la clientela pari all' 1,15%.

A partire da luglio 2016, BCC del Garda ha realizzato una linea di prodotti - denominata Apollo - dedicata alle start-up o a chi ha avviato da non più di 2 anni una nuova

realità aziendale. I dettagli di tutta la linea di prodotti sono stati illustrati nel numero del BCC Notizie di novembre scorso.

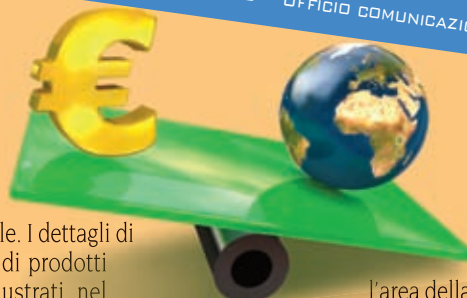
Il **certificato di deposito Apollo** oltre a garantire al titolare un tasso di rendimento per i Soci pari allo 0,75% e per i clienti pari allo 0,60% (che alla data di emissione era superiore alla media del mercato) è stato finalizzato al sostegno della nascita e dello sviluppo di una imprenditoria giovane o femminile, nonché al sostegno di iniziative a favore della formazione dei giovani in cerca di lavoro. BCC del Garda infatti ha destinato la somma di 6.155 euro (pari allo 0,25% del valore nominale sottoscritto) a parziale copertura dei costi sostenuti per realizzare l'evento Talent Day, giornata in cui brillanti studenti di scuole Superiori e di Università hanno frequentato un corso di formazione sul tema della ricerca attiva del lavoro. Nel mese di novembre la Banca ha emesso un nuovo **certificato di deposito a favore di tre associazioni**: La Rondine onlus, La Sorgente onlus, Un sorriso di speranza onlus.

Le tre Associazioni operano da anni nell'area della disabilità, svolgendo servizi in un territorio che comprende la Bassa bresciana, Brescia Est e il Lago di Garda sponda occidentale. Il contributo servirà a realizzare un progetto comune rivolto alle famiglie con bambini disabili. Anche il certificato di deposito PER TRE ha una durata di 42 mesi. Il tasso fisso è pari allo 0,90% per i Soci della Banca e per gli Associati alle tre Associazioni, allo 0,80% per gli altri clienti.

A fine 2016 si è inoltre chiusa la sottoscrizione del **certificato di deposito Aiaccio**, emesso nel giugno 2015 a favore del progetto triennale, promosso dagli Spedali Civili, volto ad ottimizzare il trattamento del cancro colon rettale. In totale sono stati sottoscritti 1.566.000 euro. Nel caso di questa emissione è il sottoscrittore che devolve il 40% dell'importo della cedola

netta a favore del progetto, per un importo totale pari a circa a 7.500 euro.

Le BCC bresciane e mantovane hanno contribuito al sostegno del progetto mettendo a disposizione complessivamente 720 mila euro nel triennio 2015-2017 (la quota di competenza della BCC del Garda è stata di 88.720 euro, successivamente incrementata di ulteriori 23.000 euro).



Ristorante allo Scoglio passione e raffinatezza

In un angolo nascosto dietro il porto di Bogliaco si apre un delizioso giardino con pochi tavoli ben apparecchiati. Un piccolo gioiello, che sembra uscito dalla mano di un pittore, incastonato in uno degli scenari più belli del lago, dove eleganza e cura dei dettagli fanno la differenza.

Il ristorante Allo scoglio è una vera esperienza. È questa la sensazione che respira chi si siede in uno dei tanti ta-

volini di questo ristorante; un luogo dove le tradizioni familiari si uniscono alla creatività, in un connubio perfetto che si traduce in un locale dalla cucina delicata.

Per chi desidera un pranzo primaverile rilassante, il dehor, all'ombra degli ulivi, non delude e alla sera poi, l'intimità del cortile diviene la cornice ideale per una cena romantica.

I colori, luminosi e resi tersi e nitidi dall'aria pulita di questa parte di Benaco, sono i veri protagonisti. Non solo all'esterno, ma anche nelle sale interne, meravigliosamente calde e accoglienti. Una più

grande destinata a banchetti e cerimonie e una più raccolta, dove un grande caminetto riscalda le serate e le giornate più fredde.

Tutto ha inizio nel 2002 quando Mauro e Mariska hanno rilevato questo angolo di pace decidendo di dedicarlo ai prodotti del territorio, primo fra tutti il pesce di lago. Ogni mattina Mauro lo acquista da una storica famiglia di pescatori delle vicinanze: una vera garanzia a km zero. Proprio gli assaggi misti di lago sono il piatto distintivo del locale e, insieme al coregone in crosta di sale, costituiscono le prelibatezze di maggior successo. Quest'ultimo è infatti la vera chicca della carta: un metodo

DI ALESSANDRA MAZZINI



di preparazione unico, che non si trova altrove, per una ricetta che è in grado di esaltare sapori e consistenze.

“Vogliamo valorizzare le nostre tradizioni con una cucina genuina a poco elaborata” spiega Mauro, che aggiunge “tutti i piatti sono cucinati sposando una linea di naturalità e leggerezza”. I sapori, dunque, sono autentici e genuini, a cominciare dalla pasta fresca rigorosamente fatta a mano.

E per chi preferisce il pesce di mare o la carne? Il ristorante Allo scoglio non delude anche i palati più esigenti con un menù che va dalle bavette allo scoglio fino alla tagliata. Tutto cucinato con grande maestria e con una ricerca meticolosa di materie prime di qualità eccelsa.



Che si tratti di un superbo piatto di bigoli alle sarde o di una grigliata mista di lago le parole d'ordine per tutto lo staff del locale sono cura del dettaglio, velocità del servizio e soprattutto attenzione verso il cliente che si traducono in un dialogo continuo e un arricchimento sempre più in efficacia e qualità.

Con questo numero inizia un nuovo ciclo sull'arte dedicato ai grandi Maestri del Novecento, con lo scopo di offrire al lettore, attraverso la storia e l'opera dell'artista, l'opportunità di conoscere meglio la moderna interpretazione dell'arte del secolo scorso.



AMEDEO MODIGLIANI

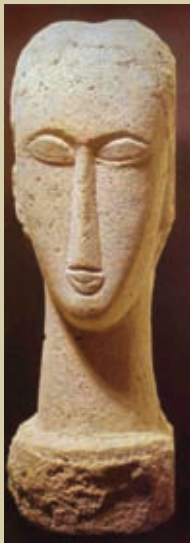
DI EZIO SOLDINI
ARTISTA, EX DIPENDENTE
BCC DEL GARDA
ED ESPERTO D'ARTE

Modigliani nasce a Livorno nel 1884 da una famiglia di origine ebraica. La madre, francese di Marsiglia, immette nel clima familiare un suo bagaglio di cultura cosmopolita e aristocratica, con un poliglottismo vivo e parlato. In casa si riceve e si discute, circolano intellettuali, idee e grandi libri, si respira un anticonformismo senza frontiere, partecipato al figlio malaticcio dalla madre, preoccupata di rimediare alle lunghe assenze del ragazzo dalla scuola. Ultimati gli studi ginnasiali, Modigliani si dedica alla pittura. Quando entra nello studio del suo primo maestro, il tardo macchiaiolo Micheli, il ragazzo è già in grado di stabilire le sue distanze. Acquisita la tecnica, lascia presto Livorno per iscriversi alla scuola di Belle Arti di Firenze, frequentando poi, per breve tempo, anche l'Accademia a Venezia. Modigliani scopre la linea funzionale del Quattrocento toscano che lo porta a risalire ai trecentisti, con particolare interesse per i senesi e Simone Martini. In loro Modigliani trova un avviso della sua linea ideale. Tutto ciò nel puro significato di parentela spirituale. Nel 1906 Modigliani lascia l'Italia e si stabilisce a Parigi. Abita a Montmartre. Stupisce gli amici con la sua cultura e le sue citazioni. I suoi amici sono Picasso, Kisling, Vlaminck, Salmon, Utrillo. Indossa abiti di velluto marrone, porta intorno al collo bellissime sciarpe di seta azzurra, rossa o smeraldina. Lo chiamano, per la sua eleganza, il principe. È bello come un Davide e le donne lo adorano. Quando arriva a Parigi Modigliani ha un fragile ed approssimativo apparato stilistico: dai pochi esempi rimastici del suo lavoro di quegli anni, l'iniziale naturalismo "macchiaiolo", raffinato in più intime vibrazioni cromatiche e grafiche, sta cedendo il passo ad immagini più "misteriose" ed evocative, elaborate in una stesura morbida di colori delicati e fumosi, di respiro simbolista. Ma Modigliani è troppo sensibile ed inquieto per non accorgersi cosa avviene intorno. Il contatto con spiriti forti e origi-

nali, le loro ricerche, l'aria stessa che respira, tutto serve a renderlo attento. Ma, sotto il riferimento più evidente a Klimt, si percepisce già, nei suoi lavori, il segno di un'acuta osservazione del Picasso blu. Infatti Modigliani ebbe a dire allora: "Esistono soltanto Matisse e Picasso". In loro aveva riconosciuto le due diverse e complementari linee di ricerca per sviluppare e chiarire il proprio pensiero espressivo: chiudere in una compatta forma antinaturalistica ogni particolare caratterizzante l'uomo nel suo contesto sociale e psicologico, e risolvere l'ambientazione atmosferica e la vitalità organica dell'individuo in

vata ad immagine, un'immagine sempre ardente e piena di grazia che si riproduce nel medesimo incanto e fissità. Ha interpretato la lezione degli antichi e dei moderni soltanto per quello che potevano insegnargli di utile alla soluzione del suo particolare interesse poetico. Per questo non ha aderito a nessun movimento d'avanguardia, né al Cubismo, né al Futurismo.

Impulsivo e malinconico, tenero, dissipatore, aperto agli amori ed all'amicizia, è di volta in volta casto e dissoluto, eloquente e solitario. In un periodo in cui tutti operano calcoli e vanno oltre le tre dimensioni, Modigliani cerca la me-



strutture di piani e contorni regolati da un'autonoma musicale bellezza. Due linee di ricerca e non due formule da imitare. Modigliani è sempre stato "indipendente", orgoglioso e umile nel suo lavoro di formulazione di uno stile rispondente alla "propria" verità. Non ha variabilità di stili, non si sofferma dietro sistemi. Non ha un sistema. Non ha idee da imporre o da far valere, né idee da servire. È fedele alla figura umana ele-

lodia nella linea. L'incontro con Beatrice Hasting, la poetessa inglese conosciuta a Parigi nel 1914, è decisivo; con lei Modigliani semplifica e porta all'estrema purezza il suo disegno. I nudi e i ritratti che ora dipinge sono appena sussurrati. Tornano gli impasti sulla scala dei rossi e dei bruni, i profili incastrati sotto le fronti che vengono in avanti; gli ovali degli occhi nell'ovale più grande del volto, la bocca prominente come una

mandorla, il collo alto che continua la linea del mento. Il colore trasmette tutta la sua febbre ed i suoi balsami. Tutto è vivo, ardente; le figure, i volti, gli occhi, i muri, l'intonaco. Chi siede trasmette la febbre alle sedie. Non importa se è il ragazzo del portinaio, Cocteau, Jacob, Janne Hébuterne. Non importa sesso e condizione. Non importa se è un nudo. Modigliani è fedele al suo mondo, alla sua umanità. Ha dispersioni d'ogni genere nella vita: cadute, ricadute, un'indigenza umiliante; vive ogni giorno sulle ceneri del giorno precedente per anni e anni, sino alla fine. Ma nell'arte nessuna trasgressione, nessuna concessione al gusto o alla moda.

Tra il 1910 e il 1913, Modigliani si dedica quasi esclusivamente al disegno ed alla scultura. Gli stessi disegni che ci sono pervenuti di questo periodo sono molto spesso "disegni di sculture". Modigliani ha conosciuto lo scultore rumeno Brancusi e la scultura negra, ma è proprio l'astrazione di Brancusi che lo porta ad una più attenta ricerca di essenzialità grafica, accompagnata da un bisogno di distacco dal proprio mondo interiore; in questo periodo il segno acquista una modulazione certamente più decorativa, ma resta tuttavia evidente una lucida ricerca di disciplina e purezza. Il profilo della forma acquista una nuova e più personale capacità di introdurre lo svolgimento dei piani e del volume, anche se le caratterizzazioni si indeboliscono. L'incontro con Brancusi ebbe certamente un peso determinante anche nell'orientare il pittore verso la scultura, ma da anni Modigliani pensava che la scultura avrebbe potuto essere il mezzo espressivo ideale per dare concretezza alla sua visione. La sua attività, in questo campo, va intesa come esperienza stilistica: ovali chiusi in forme plastiche pulite e lineari, entro i quali si incidono i profili a taglio della bocca, del naso, delle palpebre: una forma ideale che conserva ancora l'eleganza, la magia, la grazia decorativa simboliste e liberty. Nascono così, tra il 1909 ed il 1912, le teste scolpite in pietra, sette delle quali vengono esposte al Salon d'Automne di quell'anno, sotto il titolo emblematico di Teste, insieme decorativo. L'attività in scultura, la ricerca di quell'assoluto accordo tra volumi essenziali e nitidi profili sintetici, ma vibranti di indicazioni psicologiche, lo ha portato a risolvere, anche in pittura, il contrasto tra descrittività e la nuova essenzialità "classica" cézanniana e picassiana.

Dal 1916 al 1919 Modigliani dipinge le sue maggiori opere. È ansioso di trasmettere l'intimo messaggio, la trasfigurazione che va compiendo in quel mistero figurato che è la sua opera. Le immagini sono le stesse. Le stesse donne sulle stesse sedie. Stessi gli occhi aperti che continuano a guardarci senza vederci e solite le bocche che sembrano appartenere tutte alla medesima faccia. Fioraie e lattaie, ragazze di strada, signore col colbacco, signore col ventaglio, nudi, mezzi nudi, teste con occhi come due buchi. Gli amici e le mogli degli amici. Ha dipinto uno dopo l'altro Kissling, Jacob, il messicano Rivera, Cocteau. Ha dipinto tante volte Zborowski, il suo fedelissimo

amico Zborowski, poeta e libraio polacco, che sarà anche suo mercante. Dipinge e disegna senza soste pur conducendo una vita abbandonata ad ogni dissipazione. Le sue immagini sono dipinte secondo un impianto plastico, sorrette da una basilare solidità geometrica. La forma si staglia solida e ritmata in moduli allungati e cristallini. Ha dipinto le bellissime, meravigliose immagini di Jeanne Hébuterne, giovane ed affascinante modella con la quale il pittore andò a vivere. Ebbero una figlia, Jeanne, nata nel 1918. Il loro fu un amore intenso e disperato, vissuto tra alternanze di stati d'animo: estreme tenerezze e comportamenti anche brutali. Lei era totalmente sottomessa. Quando Amedeo Modigliani morì, era il 24 gennaio 1920, Jeanne Hébuterne, che allora aveva ventidue anni, venne condotta nella casa paterna dai propri familiari che non avevano mai approvato la convivenza col pittore. Ma il giorno dopo, Jeanne, al nono mese di gravidanza, si lanciò dalla finestra dell'appartamento, al quarto piano, morendo sul colpo.

Modigliani, nella sua pur breve esistenza, ha compiuto, con ferrea coerenza, con severa applicazione un'opera di penetrazione critica e di invenzione linguistica tra le più difficili ed originali. Ha dimostrato di essere, nonostante gli atteggiamenti di pittoresco eroe della vie de bohème parigina, nonostante le bevute, la droga, gli amori tempestosi, le malattie, un lavoratore accanito, un lucidissimo protagonista delle ricerche più attuali, senza mai rinunciare al proprio mondo poetico per sfruttare i "trucchi" delle avanguardie. Non si ferma mai, soddisfatto, a una sua formula felice e fortunata, ma ne fa lo spunto a nuovi problemi, ad altre ricerche. Modigliani è unico. Modigliani è indivisibile. La sua storia comincia e finisce con lui. E anche la sua pittura.

- ◀ Scultura del 1911
- Ragazza seduta -1918
- Ritratto di Léopold Zborowski - 1918

- ▶ Jeanne Hébuterne in maglione giallo -1919



La BCC in classe

Tutti i sondaggi concordano nel classificare l'Italia fra i Paesi europei con il più basso livello di conoscenza finanziaria. L'analisi dei nuovi dati vede l'Italia fanalino di coda rispetto a Paesi come Austria, Belgio, Francia, Germania, Olanda, Portogallo, Regno Unito, Spagna e Svizzera. Più del 30% degli italiani non sa calcolare il 2% su una somma di 100 euro. La conoscenza più bassa si riferisce al rischio ed alla diversificazione del rischio. In questo periodo storico un tema particolarmente caldo è infatti il rischio di "bail in" ed è a tutti nota la crisi di quattro Istituti di Credito divenuti tristemente protagonisti della cronaca mediatica per aver vanificato gli investimenti di molti risparmiatori. Sappiamo che i costi dell'ignoranza finanziaria possono essere potenzialmente enormi. Promuovere l'educazione finanziaria significa intervenire attivamente sul tessuto culturale e sociale di un territorio. Significa prevenire, invece di fare interventi drastici a posteriori. Con questa finalità BCC del Garda ha avviato un progetto rivolto agli studenti degli ultimi anni delle Scuole Superiori volto a sensibilizzare i giovani cittadini di domani, in modo che siano meglio preparati a capire il nuovo mondo finanziario che si apre di fronte a loro. L'ambizione è quella di migliorare il complesso di conoscenze dal punto di vista finanziario e bancario della nostra comunità, evitando future disavventure economiche.

Il progetto formativo della Banca è partito nel mese di gennaio nelle aule dell'Istituto di Scuola Superiore Don Milani. La collaborazione fra BCC del Garda e l'Istituto Superiore Don Milani è scandita da tempo da una sinergia di attività comuni. La dirigente dell'Istituto prof.ssa Claudia Covri ha rimarcato la soddisfazione per queste iniziative: "Questo percorso di educazione economica

all'Istituto Superiore Don Milani

In cattedra gli esperti della Banca per promuovere fra gli studenti l'alfabetizzazione finanziaria

DI MICHELA MANGANO
UFFICIO COMUNICAZIONE E RELAZIONE CON I SOCI



e finanziaria che offriamo ai nostri studenti è nel contempo ambizioso e concreto. Abbiamo pensato a lezioni proposte da esperti di credito e finanza della BCC del Garda con la finalità di colmare il divario fra teoria e pratica. Vogliamo formare le nostre ragazze ed i nostri ragazzi in modo eccellente per un futuro che potrà essere sia universitario sia nel mondo del lavoro”.

Il progetto si è articolato attraverso venti ore d'aula, lezioni frontali e interattive con gruppi di quaranta studenti, per un totale di circa centosettanta studenti. La BCC del Garda ha messo a disposizione i propri esperti nei vari campi della attività bancaria, per colmare il tipico divario dei percorsi scolastici fra teoria e pratica aziendale. Lezioni strutturate con contenuti di alto livello teorico sono state tutte coordinate con il piano formativo delle varie classi e sono state prima condivise con i docenti. Il materiale didattico si è basato su analisi e commenti con esempi pratici e case history dai quali gli studenti potessero trarre insegnamenti per le materie del loro corso di studi.

Le lezioni sono state tenute da Domenico Fascilla Responsabile dell'Area Finanza, Lamberto Tonini Responsabile dell'Area Mercato e Angelo Tronca Responsabile dell'Area Controlli e Risk Manager della Banca. Questi i temi trattati: budgeting, controllo di gestione, prodotti finanziari, analisi di bilanci, gestione del risparmio ed educazione finanziaria.

L'ultima lezione di chiusura del percorso formativo si è svolta in Auditorium Gardaforum ed è

stata tenuta dal Direttore Generale Massimiliano Bolis il quale, di fronte a tutti i centosettanta studenti coinvolti, ha illustrato il tema della specificità delle Banche di Credito Cooperativo.



Neali ultimi mesi...

Si sono svolti il 10 e l'11 aprile presso il Garda Forum gli ultimi due incontri del progetto di formazione "Educazione alla legalità, sicurezza e giustizia sociale... un percorso di crescita civile". Il progetto, che intende avviare un percorso di sensibilizzazione nei confronti di tale tematiche e di favorire lo sviluppo di altri progetti che possano, nel tempo, contribuire a radicare nei giovani il bisogno ed il rispetto della legalità, ha visto coinvolti gli studenti dell'Istituto don Milani e dell'Istituto comprensivo Montichiari. All'evento sono intervenuti il Dr. Sante M. Lamonaca, criminologo e Giudice On. Esp. Tribunale di Sorveglianza di Salerno e il Dr. Angelo Coscia, Scrittore, Consulente e Operatore di Contatto - Disagio e Dipendenze di Genere.

Grazie al sostegno della nostra banca il 25 e il 26 marzo si è tenuto a Montichiari il Raduno provinciale dei Bersaglieri



A Tremosine

- 2 giugno, La cinquemiglia del Ghiottone organizzata dalla Pro Loco
- 9 luglio e 14 agosto, Festa alpina organizzata dagli alpini di Pieve e di Vesio
- 23 luglio, Non solo Aperitivo organizzata dalla Pro Loco a Vesio di Tremosine
- 29 luglio, Spiedone di Tremosine organizzato dall'Associazione volontari
- dall'11 al 22 luglio Torneo notturno di calcio presso l'oratorio don Bosco
- 5/6 agosto, Festa del pescatore in val di Bondo organizzata dall'Associazione pescatori
- 2 settembre, Vita nei borghi Musica, allegria, divertimento e cultura gastronomica
- 16 settembre, Tremosine by Night Bike and Run competition organizzata dalla Pro Sport Tremosine
- 30 settembre / 01 ottobre 2017, Tremalzo Bike - Have a good ride



Le iniziative future

Montichiari

Sabato 20 Maggio alle ore 20:45 presso il Garda Forum si terrà il 3° Concorso Canoro "MONTIMUSICHIARI" 2017. Vi saranno in totale 6 premi: i primi tre classificati in assoluto, il miglior inedito, premio BCC del Garda e premio Consulta Giovani.

Padenghe, iniziative in Castello

Il Gruppo Culturale 1001 di Padenghe sul Garda grazie al contributo della banca, organizza: il 21-22-23 luglio la festa in costume "Alla corte di Carlo Magno"; il 3 settembre "Artisti in Castello"; il 29 ottobre la Castagnata



Desenzano, una partita contro il morbillo

La Fondazione Lions Club, con il contributo della Bcc del Garda, organizza la partita di calcio "Tre stelle" a Desenzano del Garda prevista per sabato 17 giugno 2017 e dedicata alla raccolta fondi per la lotta contro il morbillo

A Tignale

MAGGIO

Domenica 28 Musica in Piazza Piazza Umberto I ore 21.00

GIUGNO

Venerdì 2 Festa dello Spiedo con concerto della Nuova Banda Tignalese

- Concerto Banda Piazza Umberto I ore 11.00

- Festa dello Spiedo Piazzale Le Ginestre ore 18.00

Martedì 6 Mini Luna Park Piazzale Le Ginestre ore 20.00

Venerdì 16 Musica in Piazza Piazza Umberto I ore 21.00

Domenica 25 Festa della Montagna

LUGLIO

Lunedì 3 Tombola Piazzale Le Ginestre ore 21.00

Martedì 4 Mini Luna Park Piazzale Le Ginestre ore 20.00

Domenica 9 Concerto Giovani Coro Accanto Piazzale Le Ginestre ore 21.00

Lunedì 10 Tombola Piazzale Le Ginestre ore 21.00

Martedì 11 Mercatino Medioevale via Campello ore 21.00

Domenica 16 Karaoke Piazza Umberto I ore 21.00

Lunedì 17 Tombola Piazzale Le Ginestre ore 21.00

Lunedì 24 Tombola Piazzale Le Ginestre ore 21.00

Martedì 25 Mini Luna Park Piazzale Le Ginestre ore 20.00

Lunedì 31 Tombola Piazzale Le Ginestre ore 21.00

AGOSTO

Mercoledì 2 Mercatino Medioevale via Campello ore 21.00

Venerdì 4 Sfilata di moda Piazza Umberto I ore 21.00

Domenica 6 Tombola Piazzale Le Ginestre ore 21.00

Lunedì 7 Un lago di stelle Parcheggio di Aer ore 20.30

Sabato 12 Festa del Rock Piazzale Le Ginestre ore 18.00

Domenica 13 Un lago di stelle Parcheggio di Aer ore 20.30

Sabato 19 Musica in Piazza Piazza Umberto I ore 21.00

Lunedì 21 Tombola Piazzale Le Ginestre ore 21.00

Martedì 22 Mini Luna Park Piazzale Le Ginestre ore 20.00

Sabato 26 Transfer alla Notte di Fiaba Riva del Garda

SETTEMBRE

Venerdì 1 Karaoke Piazza Umberto I ore 21.00

Venerdì 8 Festa dell'Ospite Piazzale Le Ginestre ore 18.00

Venerdì 15 Coro di Montecastello Piazza Umberto I ore 21.00

MUTUO 1,50%

a tasso fisso

il peso piuma dei mutui
con la sicurezza della rata fissa

Il mutuo a tasso fisso è una gran sicurezza.
Qualsiasi cosa accada, rialzo dei tassi di riferimento, crisi, tensioni internazionali,
la rata del tuo mutuo resterà sempre fissa e costante.
Potrai così programmare il futuro delle tue finanze familiari senza sorprese.
Poi il nostro mutuo a tasso fisso dell'1,50% è uno dei più leggeri del mercato.

Esempio rappresentativo
Importo totale del credito: € 100.000
Tasso fisso: 1,50%
TAEG: 1,794% - N° rate: 120 - Durata 10 anni
Importo rata: € 900,99
Importo totale dovuto dal consumatore: € 109.153,8

Vieni a scoprirlo.

offerta valida fino al 30 giugno 2017

informazioni presso tutte le filiali



BCC DEL GARDA

www.bccgarda.it

Messaggio Pubblicitario con finalità promozionale. Per quanto qui non previsto si faccia riferimento alle Informazioni generali sul credito immobiliare offerto ai consumatori a disposizione nelle filiali BCC del Garda e sul sito www.bccgarda.it. La concessione del credito è subordinata alla valutazione da parte della Banca del merito creditizio del richiedente. La presente proposta è riferita al "Mutuo a Tasso Fisso 1,50%" con percentuale massima di finanziamento del 50% del valore dell'immobile da acquistare o ristrutturare per una durata massima del finanziamento pari a 10 anni. Garanzia richiesta: Ipoteca. Per il calcolo del TAEG e dell'importo totale da restituire si fa riferimento alle seguenti voci di costo: TAN dell'1,50% (Tasso fisso). Spese di istruttoria € 500. Commissione incasso rata € 3. Spese invio comunicazioni € 0. Spese per perizia € 250. Imposta sostitutiva pari a € 250. Tassa Ipotecaria € 35.

Esclusiva
Affidabile
Innovativa

CI
SIAMO



ALLARGATI



CartaBCC
è ancora più vantaggiosa

- ★ Shopping esclusivo su Ventis.it e punti doppi sul programma fedeltà PremiaTi
- ★ Per i tuoi acquisti polizza soddisfatti o rimborsati e terzo anno di garanzia legale
- ★ Area Clienti su cartabcc.it e controllo delle tue spese ovunque ti trovi

Seguici sui
nostri social



Scarica l'app
MyCartaBCC



 **CartaBCC**
La mia Carta è differente

Richiedila in Filiale
o su cartabcc.it



 **BCC**
CREDITO COOPERATIVO